

【注意】提供しているモジュールはカスタマイズを行っていない EC-CUBE で動作確認を行っております。カスタマイズ済みの場合、正しく動作しない可能性がありますので動作の確認は必ず行っていただきますようお願い致します。

また、ASP 版や、EC-CUBE 派生型のカートでは、モジュールの導入ができない可能性や、動作しない場合がございます。予めご了承ください。

1. 設定

1. 1EC-CUBE 側の設定

■在庫更新用モジュールをインストール

1. 管理画面の「コンテンツ管理」→「ファイル管理」画面を開く
2. user_data ディレクトリに update_stock.php ファイルをアップロードする

The screenshot shows the EC-CUBE 2.11 administration interface. The top navigation bar includes links for '基本情報管理', '商品管理', '顧客管理', '受注管理', '売上集計', 'メルマガ管理', 'コンテンツ管理' (highlighted), 'デザイン管理', 'システム設定', and 'オーナーズストア'. Below this, the breadcrumb 'コンテンツ管理 > ファイル管理' is visible. On the left, a tree view shows the directory structure: user_data, css, include, packages, plugins, and templates. The main area displays the 'user_data' directory contents in a table format.

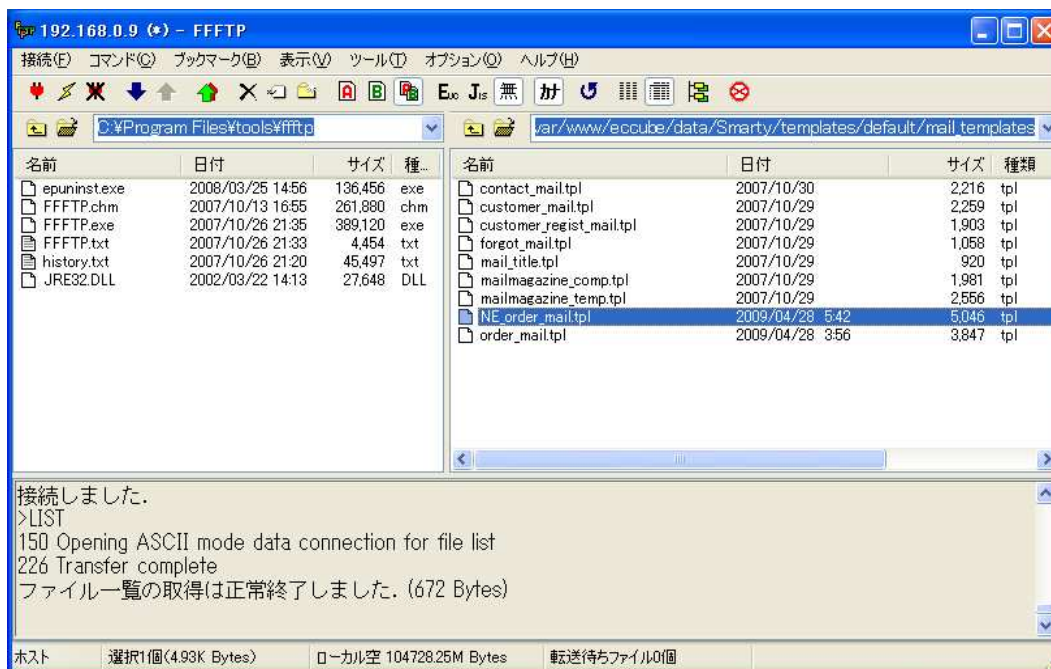
ファイル名	サイズ	更新日付	表示	ダウンロード	削除
css	71	2011/08/10	表示	-	削除
include	0	2011/08/10	表示	-	削除
packages	1,293,844	2011/08/10	表示	-	削除
plugins	24,349	2011/08/10	表示	-	削除
templates	0	2011/08/10	表示	-	削除
update_stock.php	3,950	2011/08/26	表示	ダウンロード	削除
update_stock2.php	4,040	2011/08/26	表示	ダウンロード	削除
_default.php	981	2011/04/05	表示	ダウンロード	削除

※注意 ファイルは UTF-8 で作成されています

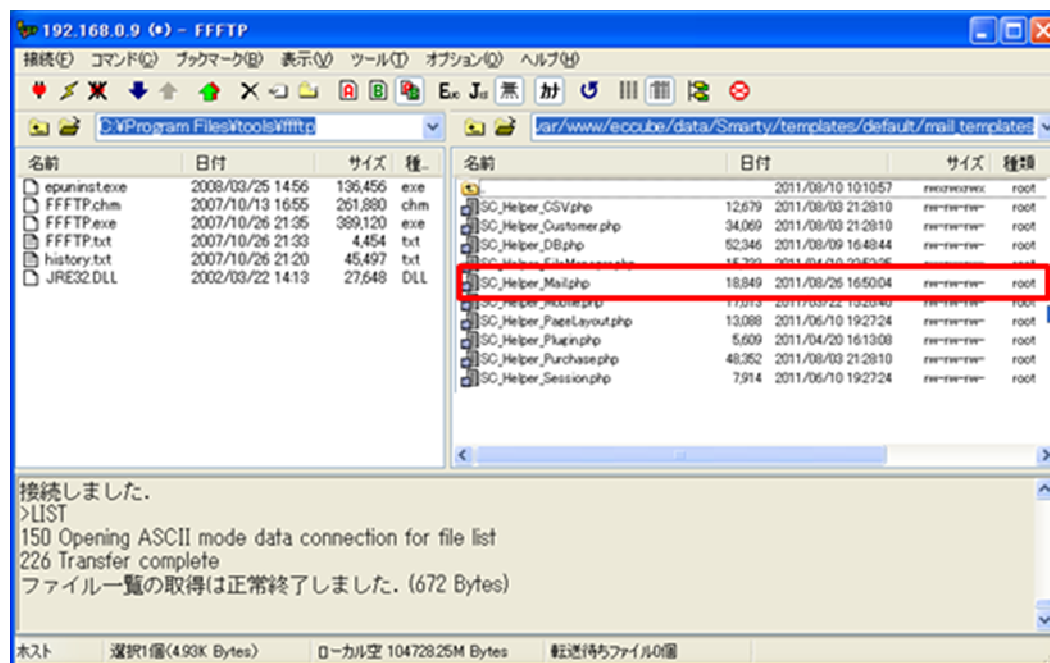
資料に含まれております在庫更新モジュール(update_stock テスト用.php)は、ユーザー様開発の為の評価用となります、本番環境での動作を保証するものではありませんのでご了承ください。

■本システム用メールテンプレートファイルをインストール・設定

1. EC-CUBE のサーバーに FTP でログインする
2. {EC-CUBE がインストールされているディレクトリ}/data/Smarty/templates/default/mail_templates
{EC-CUBE がインストールされているディレクトリ}data/Smarty/templates/mobile/mail_templates
上記ディレクトリに NE_order_mail.tpl ファイルをアップロードする



3. {EC-CUBE がインストールされているディレクトリ}/data/class/helper ディレクトリに
SC_Helper_Mail.php ファイルをアップロードする



4. 管理画面の「システム設定」->「マスターデータ管理」画面でリストボックスから”mtb_mail_tpl_path”を選択し、
【選択】ボタンをクリック
5. ID:1 と ID:2 の値を“mail_templates/NE_order_mail.tpl”に変更
6. 【この内容で登録する】ボタンをクリック

 ログイン: 管理者 様 SITE CHECK LOGOUT

基本情報管理 | 商品管理 | 顧客管理 | 受注管理 | 売上集計 | メルマガ管理 | コンテンツ管理 | デザイン管理 | **システム設定** | オーナーズストア

システム設定 > マスターデータ管理

mtb_mail_tpl_path ▼ 選択

マスターデータの値を設定できます。
重複したIDを登録することはできません。
空のIDを登録すると、値は削除されます。
設定値によってはサイトが機能しなくなる場合もありますので、十分ご注意ください。

ID: <input type="text" value="1"/>	値: <input type="text" value="mail_templates/NE_order_mail211.tpl"/>
ID: <input type="text" value="2"/>	値: <input type="text" value="mail_templates/NE_order_mail211.tpl"/>
ID: <input type="text" value="3"/>	値: <input type="text" value="mail_templates/order_mail.tpl"/>
ID: <input type="text" value="4"/>	値: <input type="text" value="mail_templates/order_mail.tpl"/>
ID: <input type="text" value="5"/>	値: <input type="text" value="mail_templates/contact_mail.tpl"/>

追加のデータ

ID: <input type="text"/>	値: <input type="text"/>
--------------------------	-------------------------

■本システムに注文受付メールを送信するよう設定

1. 管理画面の「基本情報管理」->「SHOP マスタ」画面の「商品注文受付メールアドレス」はひとつしか設定出来ないなので、御社様ご利用のメーラー又は、メールサーバーより転送設定で NE にも送信されるよう設定。

※商品注文受付メールアドレスは、DB を直に編集するとメールアドレスを複数設定する事が可能。(自己責任でお願いします)

「注文受付メール」のテンプレートを変更されますと、本システムにメールが取り込めないことがございます。

※万が一、変更される場合は、必ずご検証の上、自己責任でご利用頂けますようお願いいたします。

■モール商品 CSV アップロード用ファイルを出力する為の設定

1. 管理画面の「コンテンツ管理」->「CSV 出力項目設定」->「高度な設定」画面で本システム用の商品データを出力する為の設定を追加。

SQL 設定(新規入力)

名称 *	ネクストエンジン用取扱商品一覧出力 (上限50文字)
SQL 文 * (最初の SELECT は記述しないでください。)	<pre>product_class_id, product_code, price01, name FROM dtb_products_class INNER JOIN dtb_products ON dtb_products_class.product</pre>

SQL 文欄に入力する文言は別途資料
「ネクストエンジン用取扱商品一覧出力.txt」
を参照して下さい。

構文エラーを確認する

この内容で登録する



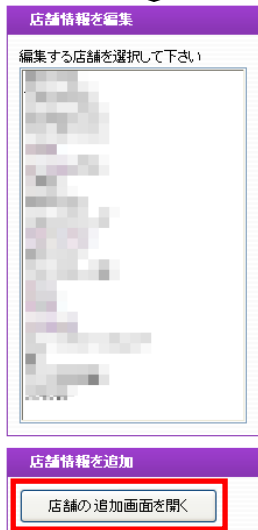
SQL 一覧

ネクストエンジン用取扱商品一覧出力	CSV出力 削除
-------------------	----------

1. 2本システム側の設定

■店舗設定

「基本情報」→「店舗設定」→「店舗の追加画面を開く」をクリックします



「出店モール」は”EC-CUBE”を選択します。

「在庫更新用URL」は1ページ目《■在庫更新用モジュールをインストール》で設定した update_stock.php への参照 URL を入力します。

「EC-CUBE バージョン」は EC-CUBE への”バージョン番号”を入力します。

※バージョン番号の設定につきましては必ず「2.11」と入力をお願いいたします。

基本設定	
店舗名称*	EC-CUBE
店舗略記*	ECCUB ※店舗略記は一覧等で表示する略式名称です。
店舗かな	
備考	
取扱商品	
出店モール*	EC-CUBE
在庫更新用URL	data/update_stock.php 例: http://xxx.xxx.xxx.xxx/user_data/update_stock.php
ID・パスワード	EC-CUBEバージョン 2.11 ※モールへの在庫更新処理を行う際に使用されるIDパスワードです。 入力されたパスワードがあっているかどうか、接続確認をしてみる[GO!]

※EC-CUBE の場合、「入力されたパスワードがあっているかどうか、接続確認をしてみる[GO!]」は使用出来ません。

以上